

גיליון 124 מרץ-אפריל 2011

TREND

www.trend.org.il

מחיר מיוחד
32
אילת 27.60
כולל מע"מ

כ ל מ ה ש מ ע נ י ו ב ע י צ ו ב



מפשפים ביכו
סקירת אתרים בשוק הפשפים

מבזקי עיצוב

בית במובן הרחב
בבית ברמת פולג

סטפנו ג'ובנוני
תמיד רלוונטי

פותחים שולחן
מגוון דוגמאות לשולחנות מעוצבים

מוסף עיצוב במזרח אירופה
סקירת תערוכות במוזיאון העיצוב בחולון
תחרות "מגדל טייזאן"

Barcode with ISSN 9 771565 773005 0 3 and issue information 1/3/2011 TREND

חומות חימר

מאת: רות כהן

110 אמנים ומעצבים יצאו למסע מרתק בנבכי התרבות, הטכנולוגיה ויחסי הגומלין שביניהן. הביאנלה השישית לקרמיקה ישראלית יוצאת לדרך



הביאנלה השישית לקרמיקה ישראלית, שנפתחה בפברואר, חוקרת את היחסים המיוחדים בין האדם לטכנולוגיה כפי שהם באים לידי ביטוי בעיצוב קרמי עכשווי.

ליוצרים השונים מתחומי הקדרות, העיצוב והפיסול יש דרכי עבודה ועיבוד חומר משותפות. בשנים האחרונות מתפתחות בקרבם טכנולוגיות חדשות ומעניינות, היוצרות שפה עיצובית חדשה ועדכנית.

"אנו נמצאים בנקודת זמן שבה חשוב לבחון את יחסי הגומלין בין טכנולוגיה לשדות שונים בתחום הקראפט, העיצוב והאמנות", אומרת האוצרת שלומית באומן. "מנקודת המוצא הזאת הזמנו יוצרים בחומר, מעצבים ואמנים לפתח פרשנות עכשווית למונח 'הטכנולוגיה של הקרמיקה' תוך בחינה מחודשת של שיטות עבודה מסורתיות ושל תרומתן לעיצוב קרמי כן זמננו. במרחב הזה שבין תרבות לטכנולוגיה עשויים להתחולל מפגשים שונים: בין המסורתי לעכשווי, בין הייטק ללואיטק, בין חומרי למדומה ולדיגיטלי. מפגשים אלה הניבו עבודות שאפשרו לאתר מגמות חדשות הנובעות משינויים טכנולוגיים. המגמות האלה משקפות את השינויים המהותיים המתרחשים לנגד עינינו בתרבות".

במסגרת הביאנלה תוצג התערוכה "קרמיקה טכנית" שאצרה אפרת פרידלנד. בשנים האחרונות מנוצלת הקרמיקה למגוון מטרות בתעשיות שונות כמו אלקטרוניקה, תחבורה, חלל, רפואה, טקסטיל ועוד. לרוב, הרכיבים הקרמיים המתקדמים אינם נמצאים בחזית המוצר ולכן נעלמים מהעין ומהתודעה. תערוכה זו פותחת צוהר לעולם המרתק והנחבא אל הכלים של הקרמיקה הטכנית. "לפני מאה שנה מי היה מאמין שאותן חרסיות ותחמוצות יופיעו בחזית הטכנולוגיה ויהוו תחליף לעצמות ולשיניים, יגנו על לוחמים, יסגנו מים, יוליכו אלקטרונים בודדים, יטוו סיבים לטקסטיל מבודד ויעמדו בתחרות מול המתכות הכי חזקות והזכוכית הכי שקופה", אומרת האוצרת פרידלנד.

"ועדיין רחוקה הדרך ממיצוי החומר עד קצה גבול יכולותיו", היא מוסיפה. התערוכה מתקיימת בשיתוף עם אגודת אמני קרמיקה בישראל ובעזרת נגב קרמיקה.

הביאנלה נערכת במוזיאון ארץ ישראל בתל אביב ותינעל ב-15 ביוני.

"מאדמה לאדמה" - סדרת האריחים Novo Imagine של נגב קרמיקה תוצג במסגרת הביאנלה. על האריחים מודפסים דימויי גוף בטכנולוגיה דיגיטלית ייחודית, הבוחנת מחזוריות ושינוי: המעבר מעוברות לבגרות ומעפר לאריח

הביאנלה השישית לקרמיקה

פליסטי (ברנשטיין) יעקבי, המתמחה שנים רבות בקדרות מסורתית, מפגישה בעבודה זו את הקדרות עם חפצים מצויים מתוך פח הזבל שעל יד ביתה.



מלי דולינגר מפגישה בין האינטימיות הבין-אישית המתבטאת בשתיית קפה משותפת לבין מסרים אינטימיים או אנונימיים מצ'טים של פייסבוק. העבודה דנה בשאלת השפעתה של הטכנולוגיה על יחסים בין-אישיים, על קרבה ועל ריחוק.

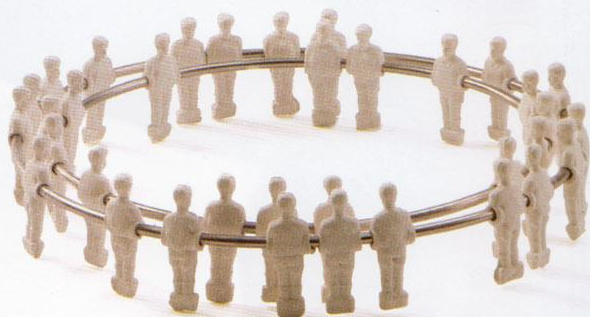
מיכל קלסובסקי מציגה עבודה המטפלת במתח שבין מיפוי הנדסי למיפוי טופוגרפי כסממנים של זהות בחברה הטכנולוגית שבה אנו חיים.



נועם דובר ונעמה צדרבאום בחרו בחלוק נחל כנקודת מוצא והשראה. לאחר שנסרק ועבר בנייה תלת-ממדית, נעשה בו תהליך כרסום מורכב, שבדרך כלל משאיר עקבות אופייניים בחומר אשר מקובל להסירן בגמר הייצור. בעבודה זו הן הושארו כחלק מהשפה של פני שטח העבודה.



אילון ערמון מציג קערה עשויה שחקני כדורגל שולחן, כאשר השחקנים מקיפים במעגל חלל של קערה מטפורית והופכים את תכולתה למושא המשחק. העבודה עוסקת במתח שבין כלי נשי למשחק גברי.

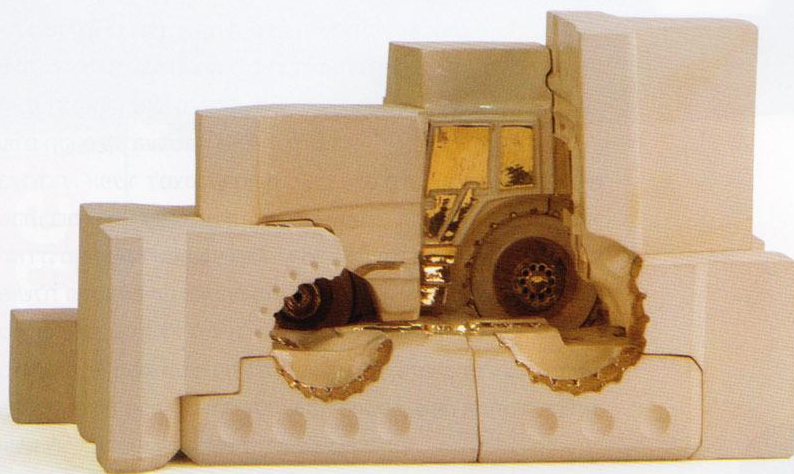


סטודיו רדיש מעלה בעבודה זו שאלות העוסקות ביחסים בין בניית זהות לאיבודה, בין מקומי לגלובלי, בין תעשייתי לאישי. בעוד הממצאים הארכיאולוגיים מספרים לנו את סיפורה של תרבות שלמה, מאופיינים הכלים התעשייתיים של ימינו באנונימיות חסרת זהות.



זמר פלד משקפת בעבודתה דיון על תהליכים בעיצוב קרמי המושפעים משפת תהליכי הייצור הקרמי התעשייתי ומכוננים את אופיה הצורני של העבודה מצד אחד, ודיון על פירוק והרכבה בשיח החברתי/ישראלי/ קיבוצי מצד אחר.

בתיה מלכא יצרה בובה או תינוק קרמיים שעברו מוטציה גנטית בגין התפתחותן של מחלות חדשות ובלתי מוכרות הנובעות מהתערבותו של האדם בצפנים גנטיים.



רועי מעין מבטא בעבודתו את הקשר בין האישי והייחודי לתעשייתי והסדרתי. הוא חיבר באמצעות תהליך השריפה בין כוסות חד-פעמיות ומבעבעות לבין כלים תעשייתיים סדרתיים.





ברנדון לי טאנג בין מזרח למערב

לרגל הביאנלה השישית הזמן לארץ האמן ברנדן לי טאנג כדי לחלוק את האני מאמין שלו עם שוחרי העיצוב המקומיים

אמן הקרמיקה ברנדן לי טאנג נולד באירלנד להורים ממוצא סיני. הוא רכש את השכלתו בארה"ב ובקנדה, שבה הוא מתגורר עד היום. טאנג, שזכה על עבודתו בפרסים רבים וקנה לו שם בינלאומי, ידוע באמנותו חוצת הגבולות, שוברת המוסכמות, שמגדירה מחדש את תפישותינו על עולם הקרמיקה העכשווי.

בעבודתו אפשר למצוא קרמיקה סינית מסורתית, אובייקטים פופולריים מהתרבות היפנית ואלמנטים שאולים מהמדיה הדיגיטלית, שיוצרים יחד הגדרה מחדשת לשפת העיצוב הקרמי. הוא בודק את הקשר בין קרמיקת שושלת מינג העתיקה לאמנות פופ יפנית בהשראת האנימה והמנגה ויוצר בכך פרשנות על הגלובליזציה.

באמצעות טכניקה מסורתית של עבודת גלגל משולבת בעיבוד חדשני, שילובי חומרים מפתיעים והרבה תעוזה - הוא יוצר שפה אסתטית ייחודית, עולם צורני חדשני ואמירה תרבותית אוניברסלית.

www.brendantang.com

